



Администрация Пермского муниципального округа Пермского края  
Комитет имущественных отношений

## РАСПОРЯЖЕНИЕ

26.08.2024

№ 2745

### **Об установлении публичного сервитута на часть земельных участков**

В соответствии со ст. 23, гл. V.7 Земельного кодекса Российской Федерации, Федеральным законом от 25.10.2001 № 137-ФЗ «О введении в действие Земельного кодекса Российской Федерации», пп. 3.2.5 п. 3.2 разд. 3 Положения о комитете имущественных отношений администрации Пермского муниципального округа, утвержденного решением Думы Пермского муниципального округа Пермского края от 29.11.2022 № 48, на основании ходатайства публичного акционерного общества «Россети Урала» (ИНН 6671163413, ОГРН 1056604000970) (далее - ПАО «Россети Урала») от 09.08.2024 № 11120:

1. Установить в интересах ПАО «Россети Урала» публичный сервитут общей площадью 951 кв. м на часть земельных участков:

- с кадастровым номером 59:32:3250001:24071 (125 кв.м), расположенный по адресу: Пермский край, муниципальный округ Пермский;

- с кадастровым номером 59:32:3250001:24716 (826 кв.м), расположенный по адресу: Пермский край, Пермский муниципальный округ, д. Валева.

Цель: Подключение (технологическое присоединение) к сетям инженерно-технического обеспечения ПАО «Россети Урал» по объекту: «Строительство ВЛ 0,4 кВ с установкой ПУ для электроснабжения деревни Валева (4500094251)».

Срок: 49 лет.

2. Утвердить границы публичного сервитута земельных участков, указанных в п. 1 настоящего распоряжения, согласно прилагаемой схеме расположения границ публичного сервитута.

3. Срок, в течение которого использование указанных в п. 1 настоящего распоряжения земельных участков в соответствии с их разрешенным использованием будет невозможно или существенно затруднено в связи с осуществлением сервитута – не установлен.

4. Порядок установления зон с особыми условиями использования территорий и содержание ограничений прав на земельные участки в границах таких зон установлен Постановлением Правительства РФ от 24.02.2009 № 160

«О порядке установления охранных зон объектов электросетевого хозяйства и особых условий использования земельных участков, расположенных в границах таких зон».

5. Плата за публичный сервитут устанавливается в соответствии с Федеральным законом от 29.07.1998 № 135-ФЗ (ред. от 19.12.2022) «Об оценочной деятельности в Российской Федерации» и методическими рекомендациями, утверждёнными приказом Минэкономразвития России от 04.06.2019 № 321, а также в приложении № 2 к настоящему распоряжению.

6. Комитету имущественных отношений администрации Пермского муниципального округа в течение 5 рабочих дней со дня подписания настоящего распоряжения:

6.1. направить настоящее распоряжение в Управление Федеральной службы государственной регистрации, кадастра и картографии по Пермскому краю;

6.2. направить настоящее распоряжение в ПАО «Россети Урал».

6.3. разместить настоящее распоряжение на официальном сайте Пермского муниципального округа в информационно-телекоммуникационной сети «Интернет» ([www.permokrug.ru](http://www.permokrug.ru)).

7. ПАО «Россети Урал» привести земельные участки в состояние пригодное для использования в соответствии с разрешенным использованием в срок не позднее 3 (трех) месяцев после завершения строительства или эксплуатации инженерного сооружения, для размещения которого был установлен публичный сервитут.

8. Настоящее распоряжение вступает в силу со дня его подписания.

9. Контроль исполнения распоряжения возложить на заместителя председателя комитета М.В. Королеву.

Председатель комитета



Е.А. Демидова

Приложение № 1  
к распоряжению  
комитета имущественных  
отношений администрации  
Пермского муниципального округа  
от 26.08.2024 № 2745

**СХЕМА РАСПОЛОЖЕНИЯ ГРАНИЦ ПУБЛИЧНОГО СЕРВИТУТА**  
«Строительство ВЛ 0,4 кВ с установкой ПУ для электроснабжения деревни Валева (4500094251)»

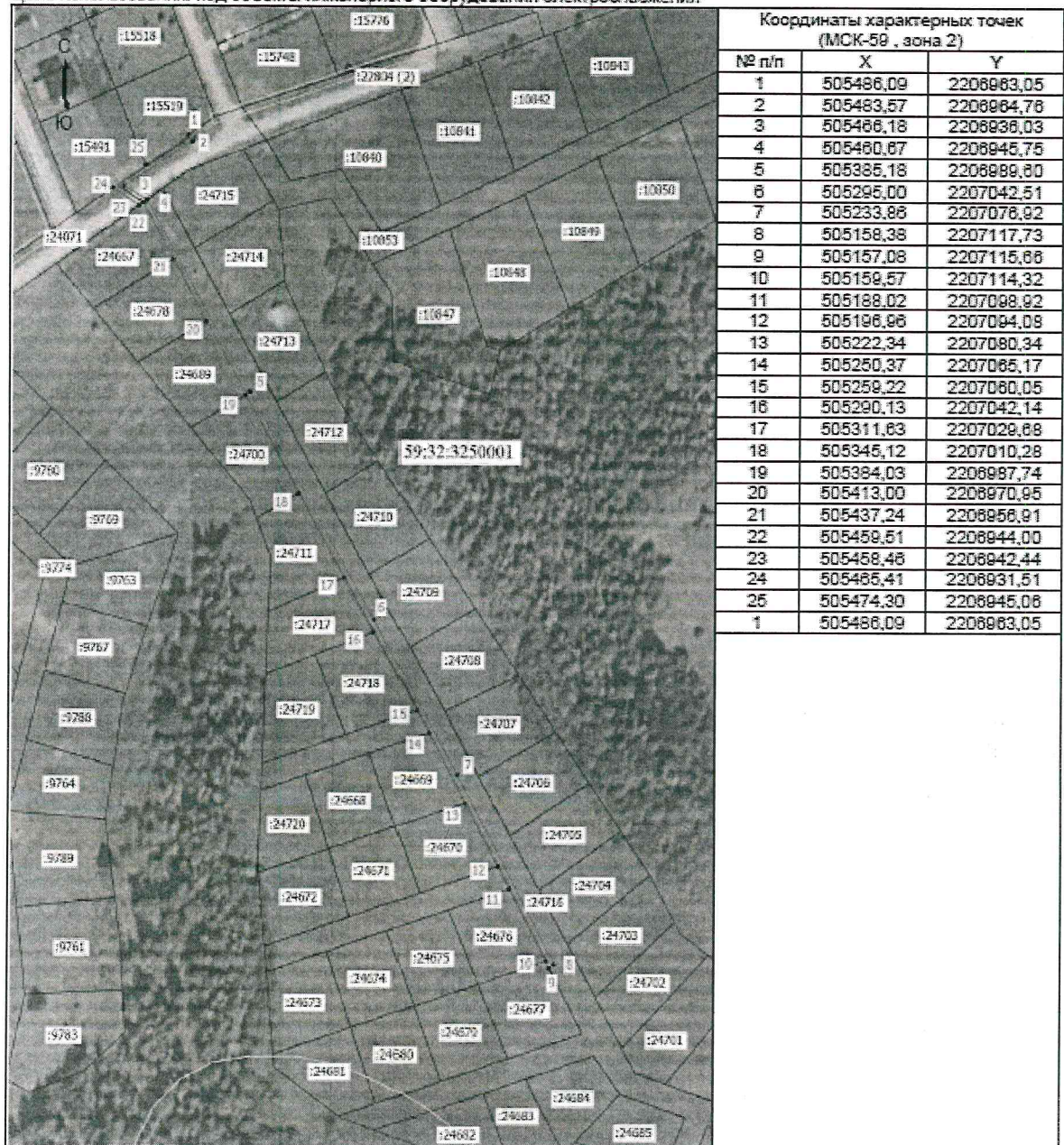
Местоположение объекта: Пермский край, пермский муниципальный округ, д. Валева

Площадь земель или части земельного участка, кв.м.: 951

Категория земель: земли сельскохозяйственного назначения, земли населённых пунктов

Вид разрешенного использования земельного участка: -

Цель использования: под объекты инженерного оборудования электроснабжения



Масштаб 1: 1000

Условные обозначения

- — — — — - Граница кадастрового квартала
- — — — — - Граница земельного участка, согласно сведениям из ЕГРН
- — — — — - Граница зоны с особыми условиями использования
- — — — — - Граница публичного сервитута
- — — — — - Граница сооружения, планируемого к строительству
- 59:32:3250001 - Номер кадастрового квартала
- :9783 - Кадастровый номер земельного участка
- - Обозначение новой характерной точки

**Расчет платы  
за публичный сервитут**

Плата за публичный сервитут рассчитана в соответствии с п. 4 ст. 39.46 Земельного кодекса Российской Федерации на часть земельного участка с кадастровым номером 59:32:3250001:24071:

- Площадь земельного участка – 11241 кв.м.
- Площадь земельного участка, обремененного сервитутом – 125 кв.м.
- Кадастровая стоимость земельного участка – 3 217 736,25 руб.
- Кадастровая стоимость земельного участка за кв.м. – 286,25 руб/кв.м.
- Срок публичного сервитута – 49 лет
- Стоимость платы за сервитут:  $125 * 286,25 * 49 * 0,01\% = 175,33$  руб.

**Размер платы за весь срок сервитута – 175,33 рублей (Сто семьдесят пять рублей 33 копейки)**

**Платежные реквизиты  
для внесения платы за публичный сервитут**

**ИНН 5948066481**

**КПП 594801001**

**Наименование получателя** Управление Федерального казначейства по Пермскому краю (Комитет имущественных отношений администрации Пермского муниципального округа)

**Казначейский счет** 03100643000000015600

**Единый казначейский счет** 40102810145370000048

**Отделение** Пермь Банка России // УФК по Пермскому краю г. Пермь

**БИК** 015773997

**ОКТМО** 57546000

**назначение платежа** плата за публичный сервитут распоряжение от 26.08.2024 № 2745

**КБК** 542 1 11 05 410 14 0000 120